

AKROPOLİS’de ONARIM YÖNTEMLERİ

Eylül-2011

Tarihi eserlerin onarım ve güçlendirmesi ile ilgili önemli bilgi ve tecrübe birikimine sahip olan **ACIBADEM Restorasyon Mimarlık İnşaat Mühendislik Müşavirlik Ltd.Şti.** çalışanları, yeni bilgilerle donanmak amacıyla Atina’nın en önemli tarihi yapısı olan AKROPOLİS’e inceleme gezisi düzenledi. Aşağıda, bu inceleme gezisinde öğrendiklerimizi ve çektiğimiz fotoğrafları sizlerle paylaşmak istiyoruz.

“Akropolis of Athens” Atinanın neredeyse dümdüz olan yerleşim alanının tam ortasında yükselen yaklaşık 150 metrelik irtifası ve 3 hektarlık alanıyla antik çağdan kalan en önemli yapıları barındıran masif kaya bir tepenin üzerine kurulu şehrin ismidir. Atinanın hemen hemen her tarafından görülebilen bu antik şehrin temelleri M.Ö. 5.YY’ın ikinci yarısına dayanmaktadır. Atina’nın tam merkezinde yer alan Akropolis, eski dönemlerden beri kale ve tapınak olarak kullanılmıştır. Buradaki yapıların en ünlüsü Parthenon’dur. Antik Yunan’da kentin koruyucusu sayılan Tanrıça Athena’nın baş tapınağı olarak inşa edilen, dev sütunlarla çevrili, dikdörtgen biçimindeki Parthenon, tarihin çeşitli dönemlerinde kilise ve cami olarak da kullanılmıştır. Haçlı seferleri sırasında Latinler tarafından Katolik kilisesine çevrilen Parthenon, 1458’de Osmanlıların Atina’yı ele geçirmesiyle cami haline getirilmiştir. 26 Eylül 1687’de Osmanlılara saldıran Venedik topçusunun ateşi sonucunda Parthenon’un içerisindeki barut deposu isabet almış ve buradaki cami ile binanın iç bölümleri yıkılmıştır. Tarih boyunca çeşitli savaşlarda yara alan Akropolis yapılarının modern dönemdeki onarımları 1841-44, 1913 ve 1927-28 dönemlerine rastlamaktadır. Bahis konusu bu dönemlerde günümüz korumacılık ilkeleri ile yer yer uyumlu olmayan müdahaleler yapılmış, ancak Yunan Hükümetinin kararı ile 1992 yılından itibaren bütün eski onarımların aslına uygun müdahaleler ile değiştirilmesi ve Akropolis’in onarılması amacıyla çok kapsamlı bir çalışma başlatılmıştır.

Aşağıda verilen fotoğraflarda onarım yapılan yerler ve bu onarımlarda çok büyük bir hassasiyetle uygulanan mermer tamamlamaları gösterilmektedir. Metal endüstrisinde 3 boyutlu plazma kesim yapan makinelerin benzerlerinin kullanılmasıyla en ufak detayların dahi tamamlanabildiği onarım çalışmaları için Akropolis'in içine bir mermer atölyesi kurulmuştur. Eski onarım çalışmalarında kullanılan betonun oluşturduğu kirliliğin en güzel görüldüğü eser ise ana giriş kapısı merdivenlerinin hemen başlangıcındaki Kuzey Kulesinde izlenmektedir. Akropolis genelinde hasarlı kirişlerdeki güçlendirmeler yer yer tamamlama, yer yer ise hasarlı mermer kirişlerin çekme bölgelerine gömülen çekme donatıları ile sağlanmıştır. Bazı kirişlerde çatlayan parçaların metal dikiş ile birleştirilmiş olduğu da izlenmiştir.

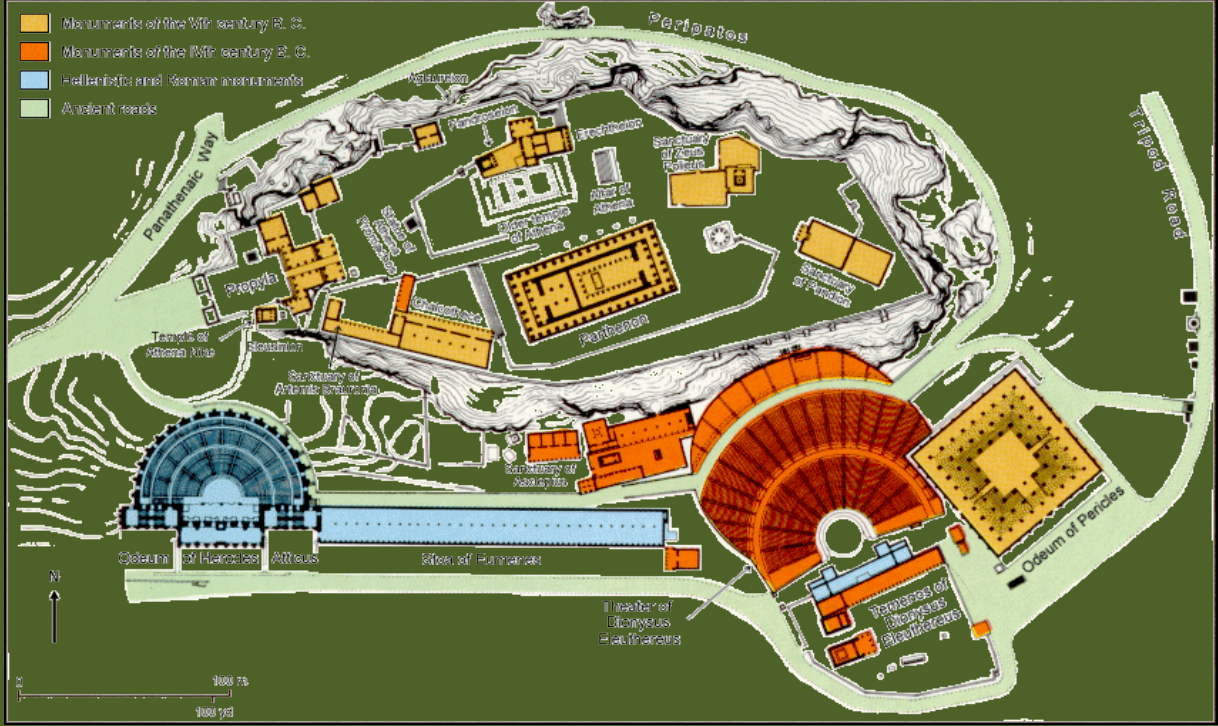
Tüm taş tamamlamalarının aslına uygun yapıldığı, tüm motiflerin aslına uygun oyulduğu bu tamamlamalara hayretle baktık. Yüzyıllar önce taşa şekil veren sanatçının vermek istediği mesajı tüm restorasyon işlerinden sonra dahi hissedebilmek gerçekten büyük bir ayrıcalık.

Taş tamamlamalarının bizim ülkemizde nasıl yapıldığını ise tartışmaya bile gerek yok. Çokça merak edenler en güzel taş işlemlerinin olduğu Niğde İlimizdeki SungurBey Camisini incelesinler. Ben acıyarak ve üzülenek inceledim. Hasar görmüş motifli taşların yerinde artık hiçbir motifi olmayan, sadece yer dolduran, taşlar var. Neden Yunanistan'da taş yenilemeleri tüm işlemleri ile yapılıyor da bizde taşlar motifsiz, kaba saba halde yerine yerleştiriliyor. Yoksa kendi öz ellerimiz ile kendi öz tarihimizdeki sanatçıları bir daha hatırlanmamak üzere silip, Akropolis'e ve yenileme tekniklerine hayranlığımızı arttırmak isteyen bir sistem mi var ortada.

Bilgi Paylaştıkça Değerlenir.

Saygılarımla,

Doç.Dr. Şevket ÖZDEN
İnşaat Y. Mühendisi



Şekil 1 – Akropolis Tepesi ve Çevresindeki Yapılar (referans: Wikipedia)



Fotoğraf 1 – Propyla (bakış yönü: Kuzey-Doğu)

ACIBADEM Restorasyon Ltd.Şti.



Fotoğraf 2 – Propyla (bakış yönü: Doğu)

ACIBADEM Restorasyon Ltd.Şti.



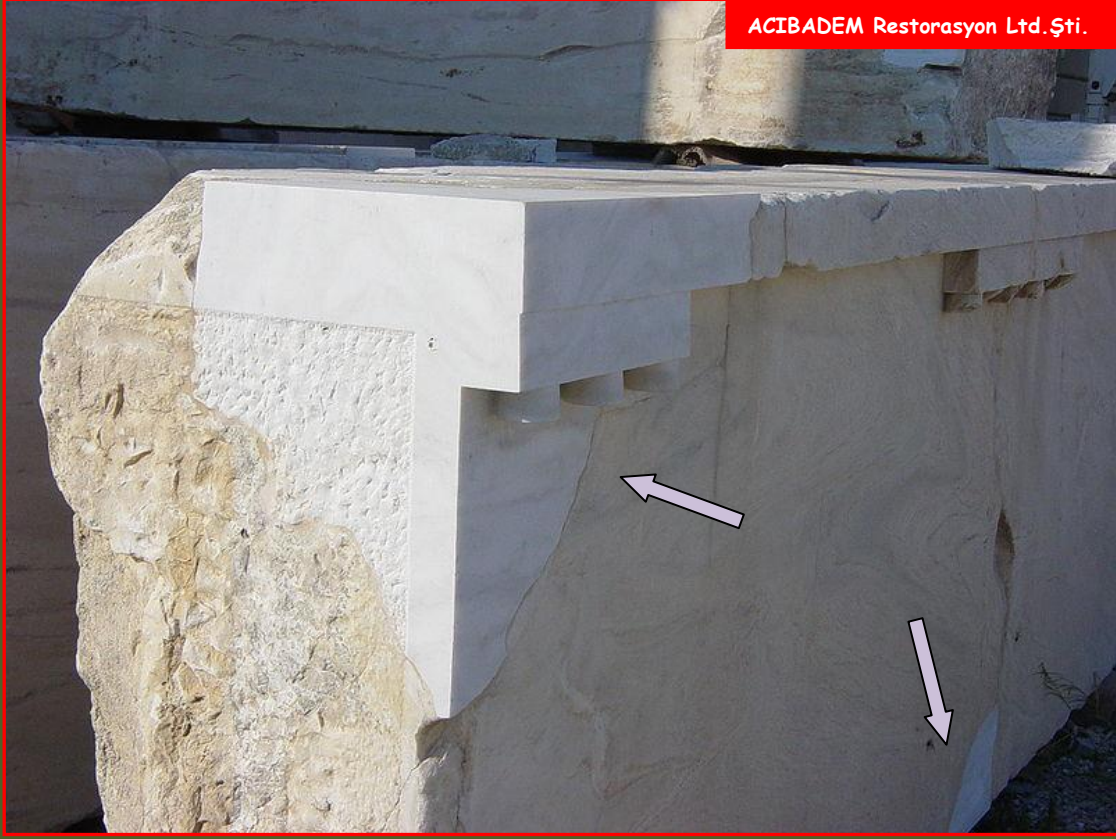
Fotoğraf 3 – Propyla Kapı Üstü (sütun, giriş ve döşeme tamamlamaları)



Fotoğraf 4 – Propyla Kapı Üstü (sütun ve kiriş tamamlamaları)



Fotoğraf 5 – Hassas Kesim Yapabilen Mermer Atölyesi (Akropolis içinde kurulu)



Fotoğraf 6 – Hassas Kesim ile Taş Tamamlama



Fotoğraf 7 – Propyla Kapı Üstü (kiriş, saçak, çatı tamamlamaları)

ACIBADEM Restorasyon Ltd.Şti.



Fotoğraf 8 – Kuzey-Batı Kapı Kulesi (Beton-Harç ile tamir)

ACIBADEM Restorasyon Ltd.Şti.



Fotoğraf 9 – Parthenon (Bakış Yönü: Güney-Batı)



Fotoğraf 10 – Parthenon Sütunlarında Tamamlama



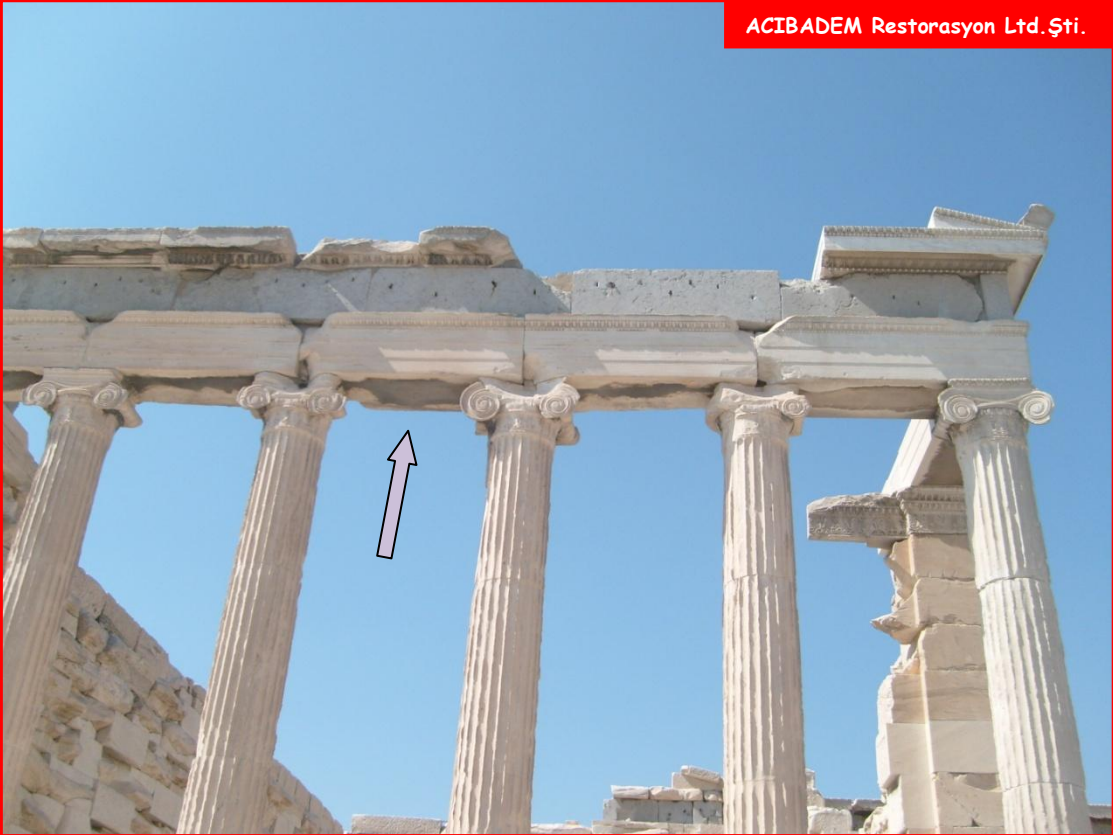
Fotoğraf 11 – Aglaureion'dan Kalıntılar ve Atina Görüntüsü

ACIBADEM Restorasyon Ltd.Şti.



Fotoğraf 12 – Erechtheum Güney Cephede Taş Yenilemeleri (Bakış Yönü: Kuzey-Doğu)

ACIBADEM Restorasyon Ltd.Şti.



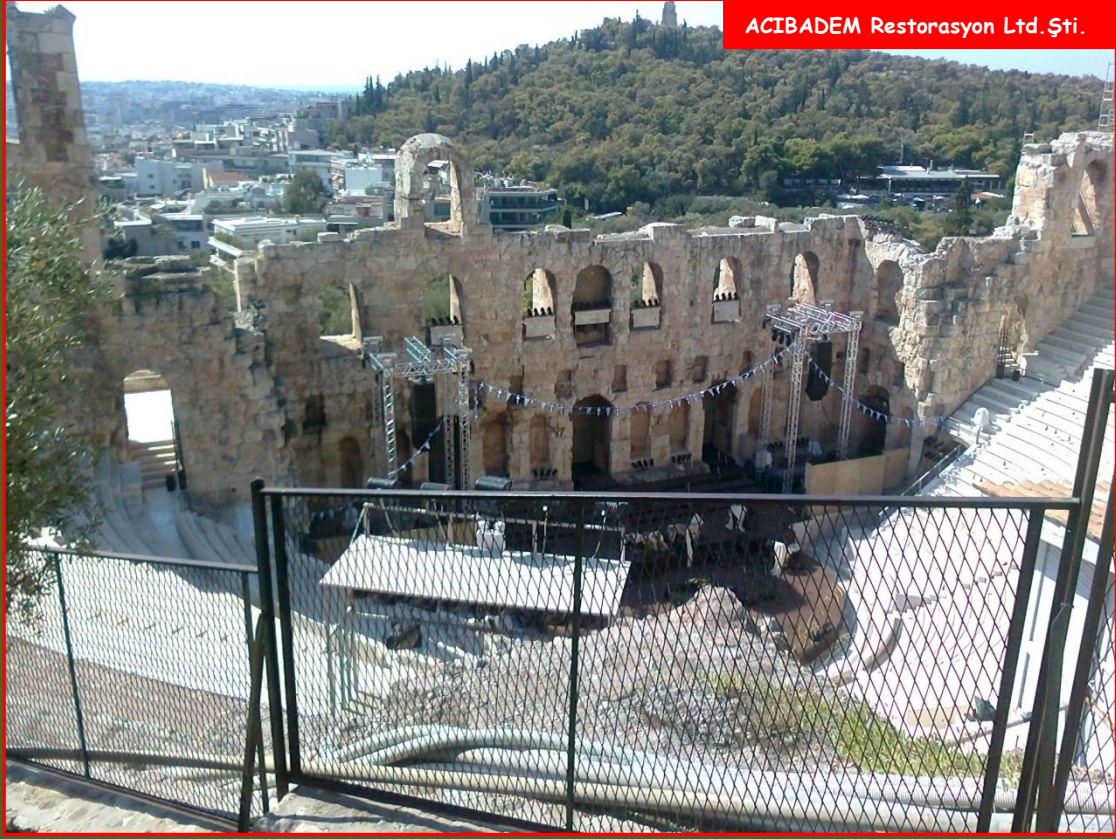
Fotoğraf 13 – Erechtheum Doğu Cephesinde Kirişlerde Eğilme Dayanımı Arttırma Amaçlı Tamirler



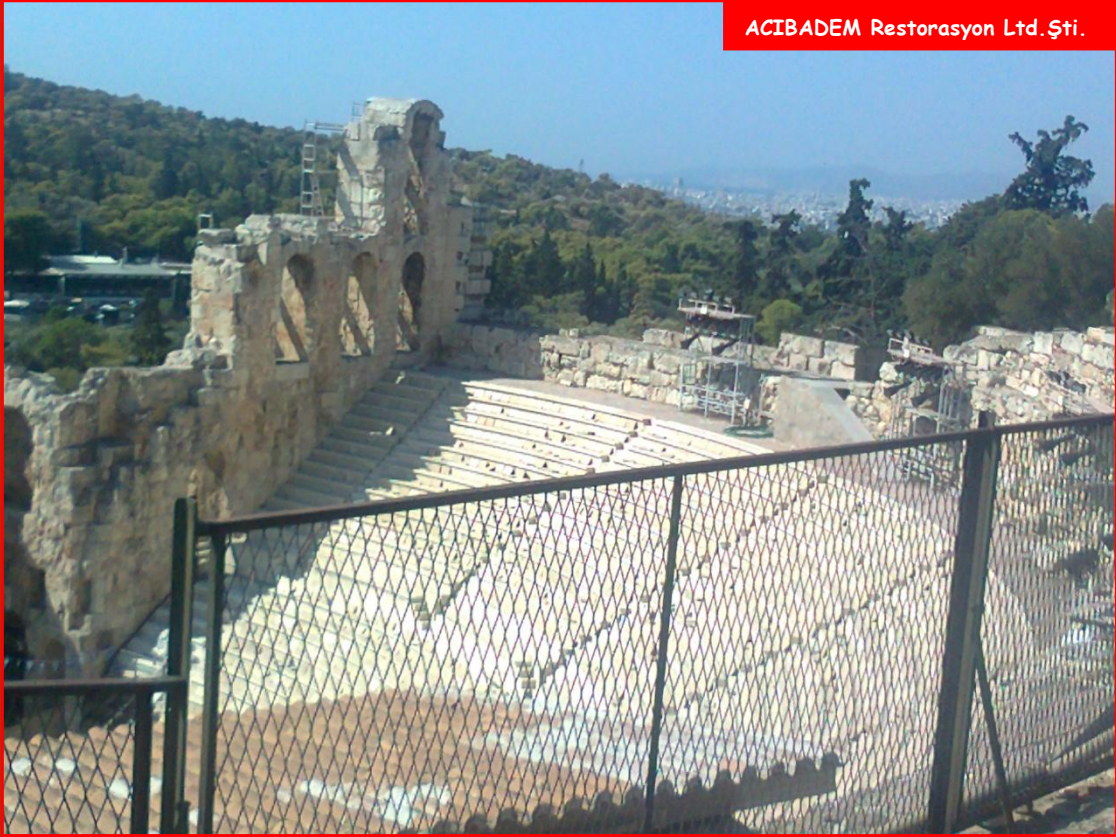
Fotoğraf 14 – Erechtheum Kuzey Cephesinde Kirişlerde Eğilme Dayanımı Arttırma Amaçlı Tamirler-A



Fotoğraf 15 – Erechtheum Kuzey Cephesinde Kirişlerde Eğilme Dayanımı Arttırma Amaçlı Tamirler-B



Fotoğraf 16 – Odeum of Herodes Atticus-A



Fotoğraf 17 – Odeum of Herodes Atticus-B



Fotoğraf 18 – Odeum of Herodes Atticus'un Güney Duvarları